

# たんちよう

JAくしろ丹頂  
広報誌

vol.197  
2024.3

くしろ丹頂

## 2023酪農祭 開催!!

### JAくしろ丹頂酪農振興会 2023 酪農祭



#### CONTENTS

- 令和6年度営農計画樹立協議終了 ————— 1
- 酪農振興会「酪農祭」開催 ————— 2
- 第35回タンチョウフェスティバル開催 ————— 3
- 女性部鶴居支部・幌呂支部／白糠支部フレミズ部会 — 4
- 酪農振興会鶴居支部 部員研修会 ————— 5
- 青年部役員・常勤役員懇談会 ————— 5
- コンプライアンス研修会開催 ————— 5
- 普及センターだより ————— 6
- JA共済からのお知らせ ————— 7～8
- ちょっと一息あたまの体操コーナー ————— 9
- 管内JA役職員ボウリング大会／今月のミルクレシピ —10
- 理事会／生乳生産実績 ————— 11



全身で鶴になりきり満点優勝!!



# 令和6年度 営農計画樹立協議 終了

1月15日から1月末にかけて、4地区で令和6年度営農計画樹立協議実施

酪農・畜産情勢は酪農家戸数の減少や高齢化の進行、労働力不足の問題から減退傾向となっています。令和5年度はそれに加え穀物・肥料・エネルギー等の国際価格の上昇による世界的な物価高騰。日本では大幅に円安が進み、酪農畜産分野においては生産に係る費用増と継続的な生乳生産抑制、個体販売価格の下落による収入減など、農家経営は過去に経験のない程の厳しい状況となりました。

令和6年度の生乳生産目標数量については、「令和6年度意向数量もしくは令和5年度目標数量のいずれか少ない方+1%」と前年度を上回る数量で決定された計画策定となりました。

酪農・畜産情勢は酪農家戸数の減少や高齢化の進行、労働力不足の問題から減退傾向となっています。令和5年度はそれに加え穀物・肥料・エネルギー等の国際価格の上昇による世界的な物価高騰。日本では大幅に円安が進み、酪農畜産分野においては生産に係る費用増と継続的な生乳生産抑制、個体販売価格の下落による収入減など、農家経営は過去に経験のない程の厳しい状況となりました。

令和6年度の生乳生産目標数量については、「令和6年度意向数量もしくは令和5年度目標数量のいずれか少ない方+1%」と前年度を上回る数量で決定された計画策定となりました。

令和6年度はそれに加え穀物・肥料・エネルギー等の国際価格の上昇による世界的な物価高騰。日本では大幅に円安が進み、酪農畜産分野においては生産に係る費用増と継続的な生乳生産抑制、個体販売価格の下落による収入減など、農家経営は過去に経験のない程の厳しい状況となりました。



## 生乳生産の集計 (単位：t%)

	令和5年実績 (クミカン年度)	戸数	令和6年計画 (クミカン年度)	戸数	対比	令和5年度見込み (4～3月)	令和6年度見込み (4～3月)	対比
鶴居	39,773.7	36	41,017.7	34	103.1%	40,204.5	41,373.8	102.9%
幌呂	30,432.6	25	30,430.6	25	100.0%	30,509.4	30,534.0	100.1%
白糠	20,071.4	35	19,969.1	33	99.5%	19,981.4	20,032.6	100.3%
音別	15,319.6	22	15,019.1	21	98.0%	15,081.3	15,226.3	101.0%
J A 計	105,597.3	118	106,436.5	113	100.8%	105,776.6	107,166.7	101.3%

## 飼養頭数の集計 (単位：頭)

		経産牛頭数	育成牛頭数	乳用牛頭数	馬	和牛
鶴居	6年度期首	4,326	3,375	7,701	5	181
	5年度期首	4,386	3,600	7,986	3	200
	差	△ 60	△ 225	△ 285	2	△ 19
幌呂	6年度期首	3,210	2,760	5,970	12	275
	5年度期首	3,182	2,855	6,037	14	251
	差	28	△ 95	△ 67	△ 2	24
白糠	6年度期首	2,337	1,914	4,251	21	171
	5年度期首	2,379	1,829	4,208	29	158
	差	△ 42	85	43	△ 8	13
音別	6年度期首	1,898	1,626	3,524	52	201
	5年度期首	2,027	1,752	3,779	50	198
	差	△ 129	△ 126	△ 255	2	3
合計	6年度期首	11,771	9,675	21,446	90	828
	5年度期首	11,974	10,036	22,010	96	807
	差	△ 203	△ 361	△ 564	△ 6	21



# 酪農振興会 『酪農祭』 開催



金子 剛 講師



2月14日、鶴居村総合センター多目的ホールで当JA酪農振興会主催の「酪農祭」が4年ぶりの通常開催となり、組合員及び関係者など合わせて52名が参加し、盛大に開催されました。酪農振興会 對木隆司会長の開会挨拶の後、北海道

立総合研究機構 農業研究本部 中央農業試験場 農業システム部 研究主幹 金子剛氏を講師に迎え「酪農経営における粗飼料生産とは？」＋「育成経費について」と題して講演が行われました。酪農経営と収益構造、粗飼料品質が生乳生産に与える影響等、データや試算を踏まえながら詳しく説明して頂き、会員の皆様からも質問が出されるなど、有意義な講演会となりました。懇親会では食事を囲み親睦を深める一方、参加者全員に景品が当たるビンゴ大会が行われるなど、楽しい時間となりました。良質乳出荷農場表彰式では、令和5年1月～令和5年12月出荷乳量に対する体細胞数・生菌数が優秀な7農場が表彰されました。まさに日頃からの努力の賜物だと思えます。おめでとうございます。



表彰される齊藤さん・竹中さん



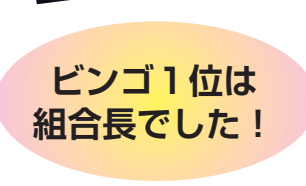
## 良質乳出荷表彰農場

### 【体細胞数の部】

最優秀賞	鶴 居	齊藤 和弘 農場
優秀賞	音 別	筥崎 昌行 農場
優秀賞	音 別	中川 浩幸 農場
努力賞	幌 呂	竹中 憲之 農場

### 【生菌数の部】

最優秀賞	幌 呂	竹中 憲之 農場
優秀賞	白 糠	野上 敏 農場
優秀賞	白 糠	水野 一巳 農場



ビンゴ1位は組合長でした！





# 第35回 タンチョウフェスティバル開催



ホットドリンクには  
ハートのマシュマロが  
ぶかぶか♪かわいい♪



ステージでは、つるぼも参加した「タンチョウウルトラクイズ」や、恒例の「タンチョウ鳴き声コンテスト」「タンチョウ耐寒競技」が行われ、参加者・観客から大きな歓声が上がりました。道内のみならず、道外や海外からも訪れた皆さんは、寒い中のお祭りでしたがたくさんの笑顔で楽しんでいました。

2月11日、鶴居村総合センター前庭にて第35回タンチョウフェスティバルが開催されました。会場にはさまざまな出店が並び、その一部ブースにて当J A青年部鶴居支部が根釧牛乳300本の無料配布を行いました。開始1時間もせず、配布は終了となるほど大盛況で、皆さんに喜んで頂けました。同じく女性部鶴居支部はホットドリンクを、Aコープつるい店は鳥串や豚串等を販売しました。当口は天気に恵まれましたが、気温が低かった為、販売した温かい飲み物や食べ物皆さんに大人気でした。







## 女性部鶴居支部「部員研修会」開催!!

1月13日、釧路市民防災センターにて部員研修会を行いました。  
近年、災害が多く発生していることもあり、当日は防地震体験や煙体験、消火体験等を行いました。今回の体験を通し、改めて災害の恐ろしさや事前の防災対策を学ぶ事ができました。女性部員の方々からは「釧路で発生した地震を思い出す」と過去の釧路沖地震について振り返る場にもなりました。

また終了後には、くしろ駒形屋にて昼食をとり、災害についての振り返り、家庭を預かる女性としての立場等、大切なことを皆さんと話し合い、今後の取り組みについて考える良い機会となりました。



## 女性部幌呂支部「新年会」開催



1月24日、食堂大和にて新年会が行われました。  
当日は7人の女性部員が参加し、皆さんで歓談をしながら、美味しい料理を囲みました。  
また、昼食後にはビンゴ大会を開催し、ワクワクしながら楽しんでいる様子も見られ、景品が当たった際にも、大喜びでとても盛り上がりました。  
今回の新年会を通して、「また、1年間頑張っていきましょう」と、武藤和江支部長を含め部員全員で声を上げ、「良い一年のスタートを迎えることができました!!」と皆さん喜んでいました。

## 女性部白糠支部フレミス部会「乳製品料理講習会」開催



1月23日、「Farm Restaurant Core (ファームレストランクオーレ)」でシェフに講師を依頼し、乳製品を使った料理講習会を行いました。  
メニューは(有)茶路めん羊牧場の羊肉を使用した、「ラム肉とキノコのブランケット」、「ほうれん草のストラッチャッタ」、「パンナコッタとイチゴのソース」の3品作り、その後、料理に舌鼓を打ちながら部員内で新年会も兼ねて懇親会を行いました。



## 酪農振興会鶴居支部 部員研修会



1月9日、焼肉やるるんで当JA酪農振興会鶴居支部部員研修会が開催されました。部員・役職員12名が参加。藤澤 誠支部長の挨拶の後、北海道農業共済組合ひがし統括センター 釧路西部支所 鶴居家畜診療所 安倉 悠獣医師を講師に迎え、「分悦時の異常と対応について」お話しして頂きました。

研修会終了後には懇親会が行われ、焼肉を囲みながら親睦を深めました。

## JA YOUTH 青年部役員と常勤役員・職員との懇談会



2月15日、鶴居事務所2階大会議室にてJA役職員8名、青年部役員6名が出席し、懇談会を開催しました。

JAの事業運営方針について、より知識を深めるとともに、JA運営により積極的に参画することを目的とし、JA職員の育成や事業運営（金融共済事業、購買事業等）、組合員経済、更には新規就業対策等について積極的な意見が交わされました。

「今後もJA事業への参画、また青年部員それぞれが次代を担う農業者としての意識を高めるため、継続的に懇談会を実施していきたい」と皆さん前向きでした。

## コンプライアンス研修会を開催



鶴居会場



白糠会場



音別会場

2月1日・2日に鶴居・白糠・音別の3会場で4回に亘り、中堅層職員に向けコンプライアンス研修会を開催しました。

講師にJA北海道中央会根釧支所より岡田 悠次長と佐久間 一步氏を迎え「若手を育てる心構え」をテーマに、職場環境の悪循環や若年層職員との接し方のヒント、「怒る」と「叱る」の違いなどについて学び、理解を深めました。

翌週は、仕事の原点でもある「チームワーク」をテーマとしたDVDを視聴し、人との繋がりの大切さや、自分が成長していくうえで気付かない所で支えてもらっている事を再確認できたと思います。

今後も継続的に研修会等を実施し、より良い職場環境づくりに取り組んで参ります。



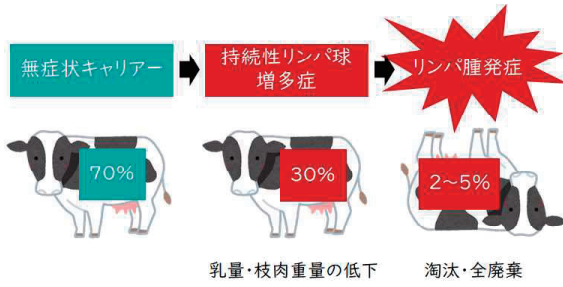
牛伝染性リンパ腫について

近年、発生数が増加している牛伝染性リンパ腫（旧牛白血病）と、それを引き起こす牛伝染性リンパ腫ウイルス（旧牛白血病ウイルス）について改善事例を紹介いたします

1 病態と影響について

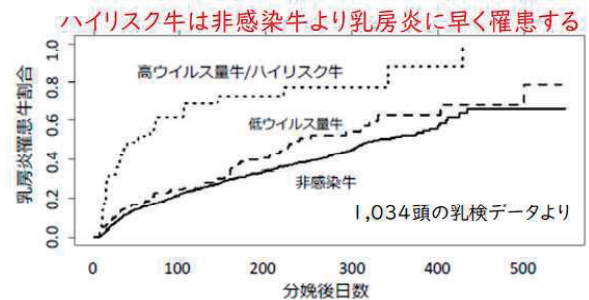
牛伝染性リンパ腫ウイルスに感染した牛は30%が持続性リンパ球增多症（以下ハイリスク牛）となり、そのハイリスク牛の中から2〜5%が牛伝染性リンパ腫を発症します（図1）。

症状がなくても、免疫力が低下し乳房炎に罹患しやすい（図2）



※ハイリスク牛: 血中ウイルス量が高く、感染源となるリスクが高い

図1 発症フロー



(出典: 畜産試験場家畜衛生G, 令和元年, 感染シミュレーションモデルを活用した牛白血病ウイルス清浄化の推進方法)

図2 牛伝染性リンパ腫ウイルス感染と乳房炎

他、乳量や繁殖成績が低下するた  
め、経済的損失が計り知れない病  
気です。

**2 伝播経路と改善事例**

牛伝染性リンパ腫ウイルスの伝  
播は、血液や乳汁・体液を介して  
ウイルスが健康牛の体内に侵入す  
ることによって起こります。実際  
に改善したA農場（フリーストー  
ル牛舎）の取り組み事例を紹介し  
ます。

**①農場内の感染状況を知る**

全頭の血液検査でハイリスク牛  
を把握します。潜伏期間が長い  
ので、半年から1年に1回程度の検  
査を実施します。

②感染牛を導入しない

牛の導入時や預託先から返却さ  
れた牛の再導入前に血液検査を  
実施、感染状況を把握します。

③農場内で拡げない

【分離飼育】 非感染牛、無症状牛、  
ハイリスク牛で群分けを行い、分  
離飼育します（図3）。

【作業順序】 機械や手指を介した  
牛伝染性リンパ腫ウイルス伝播を  
防止するため、非感染牛から作業  
を行います。

【垂直感染】 ハイリスク牛から生  
まれた子牛は感染リスクが高いた  
め、後継牛として残さないよう  
にします。初乳は非感染牛由来、も  
しくは60℃で30分間加熱したもの  
や一度完全に凍結したものを給与  
します。

【直腸検査・除角・削蹄・注射】  
注射針や直検手袋を使い回さず、  
1頭ずつ必ず交換します。また、  
削蹄や除角で使用する器具を1頭  
ごとに消毒します。出血を伴う処



図3 フリーストール牛舎の群分け例

置であれば、確実に止血を行いま  
す。

【吸血昆虫対策】 牛伝染性リンパ  
腫ウイルス感染牛の血液を吸血し  
た吸血昆虫が、非感染牛を続けて  
吸血し伝播します。吸血昆虫の発  
生時期に牛舎周囲に防虫ネットや  
アプトラップの設置、牛にプアオ  
ン剤の塗布や耳標タイプの忌避剤  
を装着します。また、吸血昆虫の  
発生場所昆虫成長抑制剤を散布  
します。

【改善結果】 これらの取り組みの  
結果、A農場は規模拡大したにも  
関わらず、ウイルス陽性率が52.1%  
から19.6%に減少させることがで  
きました（図4）。

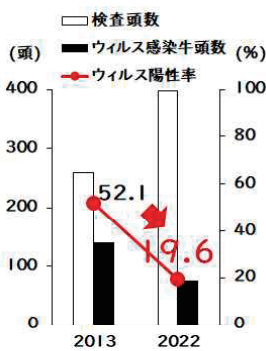


図4 陽性率の推移



普及センターHP  
はこちらへ↓







保障もあり、  
学資金の準備も  
できるため  
安心でした。

保障の話は難しい印象が  
ありましたが、  
地域のJAさんで  
話しやすかったです。

# 「JAのこども共済」が マザーズセレクション大賞 3年連続受賞!

2023年度  
受賞!

JAは地域密着で  
気軽に相談できて、  
対応も早いのが  
良かったです。

主催：一般社団法人日本マザーズ協会

中学・高校・大学の  
進学に合わせるプランが  
魅力的でした。

※ママたちの声は、日本マザーズ協会の投票アンケートのメッセージです。

## 「JAのこども共済」資料請求キャンペーン

応募締切 2024年3月28日まで

「こども共済」の資料請求で  
JA共済オリジナル アンパンマン  
レッグウォーマープレゼント!!

Web限定  
先着  
45,000  
名様



サイズ/身長:70~95cm

資料請求はこちらから!

JAのこども共済

検索



<https://shiryo.ja-kyosai.or.jp/kodomo/lp01.html>

おれいおれい!  
アンパンマン  
©2023 株式会社フレッシー・TMS・NTV

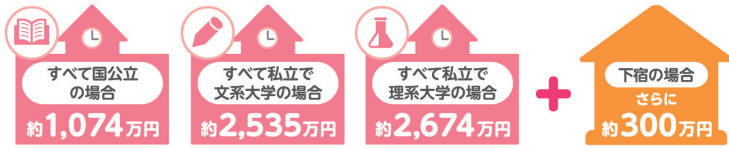
※当キャンペーンの賞品は、1家族につき1点となりますので予めご了承ください。※発送は諸事情により遅れる場合がございます。※賞品受取りの権利を他人に譲渡したり、金品に交換したりすることはできません。※通信料はご利用者さまのご負担となります。※当キャンペーンは予告無くサービス内容を変更あるいはサービスを停止・終了する場合がございます。※ご登録いただいた個人情報は、JAおよびJA共済連の事業ならびに各種サービスのご提供・ご案内・充実等の目的以外には利用いたしません。※当キャンペーンやご加入に関するご不明点がありましたら、お近くのJAへお問い合わせください。

JA共済



## お子さまの将来のために、学資金について考えてみませんか？

### 大学までの教育費（幼稚園～大学）



すべてを国立にした場合でも学費だけで**1,000万円以上**必要なんです。



文部科学省「平成30年度子供の学習費調査」、(株)セールス手帖社保険FPS研究所「ライフプランデータ集2022年版(大学生の教育費総額)」をもとにJA共済連試算



## 高い貯蓄性 **+** 万一の備え JAのこども共済「学資応援隊」



**ポイント1** 高い貯蓄性と保障がバランスよく備わっていて、効率的に資金準備できます。

#### 学資金づくり

●共済掛金（年払い・口座振替扱い） **236,280円**

払込共済掛金総額 **2,835,360円**

給付総額 **3,000,000円**

給付率  
(給付総額÷払込共済掛金総額)  
**約105.8%**  
※1 (2023年4月現在)

〈ご契約例〉こども共済 学資金型(大学プラン)/0歳加入/22歳満期/  
18歳学資金支払開始・12歳共済掛金払込終了/タイプ:基本型/  
契約者:お父さま30歳/主契約:共済金額 300万円/特約:指定代理請求特約

#### お子さまが万一のときに

〈病気または災害で死亡のとき〉  
払込期間中 **経過年数に応じた額** (300万円×経過年数÷払込期間)  
払込終了後 **300万円**  
〈病気または災害で後遺障害のとき※2〉  
**300万円**

妊娠中(出生予定日の140日前)からご加入いただけます

**ポイント2** ご契約者(親族)がもしものとき※3、その後の共済掛金はいただきません。  
\*共済掛金払込免除不担保特則を付加する場合を除きます。

**ポイント3** 学資金のお受取りは、進学時期に合わせた中学・高校・大学プランからお選びいただけます。

**ポイント4** お子さま・お孫さまのために75歳までご契約いただけます。

※1 給付率は、ご契約者・お子さまの契約日の年齢、学資金支払開始年齢など契約内容によって異なります。 ※2 「後遺障害のとき」とは、所定の第1級後遺障害の状態、または所定の重度要介護状態にられたときをいいます。 ※3 「もしものとき」とは、死亡、所定の第1級後遺障害の状態、所定の重度要介護状態、または災害による所定の第2級～第4級の後遺障害の状態にられたときをいいます。

## 学資金と合わせて、お子さまの病気やケガへの備えについて考えてみませんか？

市区町村ごとの子どもの医療費助成でまかなえないのかしら？

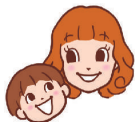


**差額ベッド代**  
夜泣きなどを考えて個室にする場合は、差額ベッド代が全額自己負担になります。



**付き添い入院**  
親が付き添い入院する際には、食事代や布団代が発生する場合があります。さらに、付き添い入院により収入が減ってしまうこともあります。

子どもの医療費助成でまかなえないものって結構あるんですね。しっかり考えないと！



**食事代**  
市区町村によって、入院時の食事代が必要となります。



**対象年齢**  
一定年齢までお子さまの医療費の助成がありますが、「小学校卒業まで」、「中学校卒業まで」など、自治体ごとに対象年齢を設けています。



**一部負担金**  
市区町村によって、入院時の一部負担金が必要となります。



## 日帰り入院からまとまった一時金が受け取れる充実の医療保障



#### ポイント1

日帰り入院からまとまった一時金が受け取れます。入院費用への備えはもちろん、その前後の通院・在宅医療などにも活用できます。  
\*日帰り入院は、入院基本料の支払いの有無などにより判断されます。

#### ポイント2

一生涯保障や先進医療保障など、ライフプランに合わせて自由に設定できます。

#### ポイント3

健康を維持した場合に健康祝金を受け取れます。  
\*健康祝金支払特則を付加した場合で、契約日以降3年ごと(共済期間が10年更新の場合は5年ごと)に治療共済金が支払われた入院をしなかった場合。

※共済金のお支払いには所定の条件があります。

- この資料は概要を説明したものです。ご検討にあたっては「重要事項説明書(契約概要)」を必ずご覧ください。また、ご契約の際には「重要事項説明書(注意喚起情報)」および「ご契約のしおり・約款」を必ずご覧ください。
- ご加入にあたりましては、お近くのJAへお問い合わせください。
- JA共済ホームページアドレス <https://www.ja-kyosai.or.jp>

### げんきなカラダプロジェクト・あんしんくらしプロジェクト



みんなで一緒に健康をつくる「げんきなカラダプロジェクト」。いえ、くるま、農業といった大切なものを支える「あんしんくらしプロジェクト」。この2つのプロジェクトで、みなさまの豊かな生活づくりをサポートしていきます。専用ホームページでは、健康増進や防災・減災等のサービスのご紹介、各種イベントのご案内、お役立ち情報などを掲載しています。ぜひご覧ください！  
<https://service.ja-kyosai.or.jp>



#### お問い合わせは

- 本店 共済課 ☎0154-64-5477
- 幌呂支店 金融共済課 ☎0154-65-2312
- 白糠支店 金融共済課 ☎01547-2-2183
- 音別支店 金融共済課 ☎01547-6-0333



# クロスワードパズルにチャレンジ!!

～ちょっと一息～ あたまの体操のコ～ナ～

## ヨコのカギ

- 1 3月下旬から4月上旬までの学校の休暇
- 2 イエスの反対語
- 3 俳句や和歌で規定より音数が多いものこと
- 4 いいかげんなことはしません
- 6 海に潜って貝などを採ります
- 9 どこからか梅の花の\_\_\_が漂ってきた
- 10 卒業生が校長から卒業\_\_\_を授与された
- 11 捕手とバッテリーを組みます
- 13 原稿\_\_\_、投票\_\_\_
- 14 雨宿りのときに借ります
- 16 姫路や彦根、松本のものが有名

## タテのカギ

- 2 歌のうまさを競うイベント
- 5 釣りで使う擬餌針のこと
- 7 舌で感じ取るもの
- 8 日本一高いものは3776mあります
- 9 「峠の\_\_\_」は群馬県・JR横川駅の名物駅弁です
- 11 人や車が行き来する道のこと
- 12 このような役を演じられるとは役者\_\_\_に尽きます
- 14 ものを記憶する器官
- 15 ホルスタイン、ジャージーといえば
- 16 寄せ書きに使ったりサインをもらったり
- 17 ホワイトデーに贈ることもある、ふわふわと軟らかいお菓子

## おめでとうございます!! 2月号の当選者

・テツさん ・喫茶サボールさん ・光る君さん

・正解者3名の方にすてきなプレゼントをさしあげます。  
 なお、正解者多数の場合は抽選とさせていただきます。

### 《応募方法》

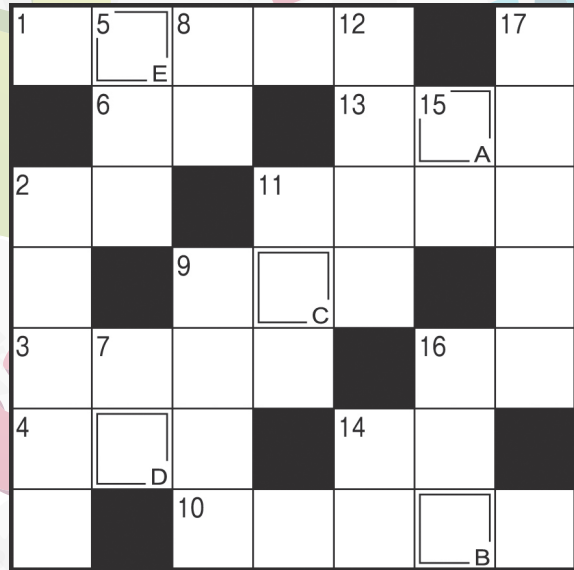
左下の部分を鶴居事務所 管理課まで FAX(0154-64-2315)をいただくか、切り取っていただき各事務所へ提出してください。

### 《締め切り》

2024年3月22日まで  
 当選者の発表は4月号にて発表します。  
 プレゼントのお渡しは郵送にて発送いたします。

## ・つぶやきコーナー

- ・光る君～私にとっては牛達!可愛い仔牛の時から育て方ひとつで私達に楽しみ、苦しみを与えてくれて大きくなったら、恩返しのように美味しい牛肉、肉を提供してくれる。牛、最高! (光る君)
- ・乳製品でいつも美味しいパン、スイーツを作り楽しんでいます。(喫茶サボール)
- ・ツルイのチーズ、今年もお中元であちこちに贈ります! (テツ)
- ・さいきんゆきは、ペット2のポメラニアンに出てくる子みたいです。(ゆき)
- ・雪解けが進み、桜だよりがあちこちから…春の訪れを感じ、心ウキウキ。日差しも暖かく、春には何の種を蒔くか思案中! (牛大好き)
- ・2月なのに暖かい日が続いて気持ちがいいけどいつまで続くのか (S・M)
- ・少しずつ暖かくなってきました!春が待ち遠しいです!! (ハヒブル)



今回の答えは4月号に掲載するよっ!!

2月号  
の答え

2 3 7 9 12

- 2 梅の木の枝ぶりが違う
- 3 おばあちゃんがいる
- 7 虫の長さが違う
- 9 犬の右目が違う
- 12 水がお茶に変わっている

## クロスワードパズル 3月号の答え

A	B	C	D	E

住所 \_\_\_\_\_

氏名 \_\_\_\_\_

ペンネーム \_\_\_\_\_

※氏名とペンネームは必ず記入願います。

電話番号 \_\_\_\_\_

ご意見や季節のつぶやきなどの一言をお寄せください。

応募者の個人情報は厳正に管理し本応募以外の目的には使用しません。

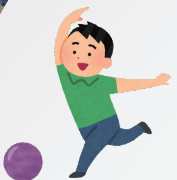
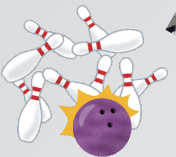
どなたでも応募できますので  
 たくさんの応募お待ちしております。





チームワーク  
ばっちり!

おもしろ  
スペアだぞ



## 釧路管内 J A 役職員 ボウリング大会



1月20日、釧路パレスボウルで管内 J A ボウリング大会が開催され、管内 6 J A ・各連合会の役員約 100 名が参加し、チームに分かれてゲームが行われました。当 J A からは 4 チーム・16 名が参加し上位を目指して奮闘しましたが、残念ながら入賞には届きませんでした。ですが 4 年ぶりの開催という事もあり、笑顔が溢れ楽しい時間となりました。ボウリング終了後は、釧路プリンスホテルで新年交礼会が行われ、食事をしながら親睦を深めました。



## 牛乳をも〜っと食卓に 今月のミルクレシピ



定番具材でも牛乳で減塩

### はまぐりと菜の花の鉢蒸し・ 苺の牛乳甘酒



#### 材料 (2人分)

- はまぐりと菜の花の鉢蒸し
  - 卵…………… 1個
  - 基本 牛乳…………… 180ml
  - 麵つゆ(3倍濃縮)…………… 小さじ1
  - 菜の花 (下ゆでして3cm長さに切る) …… 50g

- はまぐり…………… 8個
- 酒…………… 大さじ2

#### ●苺の牛乳甘酒

- 牛乳…………… 180ml
- 甘酒…………… 100ml
- 苺…………… 5個

### 作り方

#### ●はまぐりと菜の花の鉢蒸し

- ①ボウルに卵を割り入れてよく溶き、牛乳、めんつゆを合わせる。
- ②はまぐりは殻をこすりあわせてよく洗い、酒蒸しにする。貝を取り出して残った汁はペーパータオルで漉して①に加える。
- ③器に貝と菜の花を入れて①を注ぎ、ラップをかける。
- ④蒸し器(深めの鍋などでも可)に湯を沸かし、③を入れて強火で3～5分間、弱火に変えて10分間蒸す。  
※器の大きさ、材質により加熱時間は変わります。

#### ●苺の牛乳甘酒

- ①牛乳と甘酒を鍋に加えて温め、フォークでつぶした苺を入れて混ぜる。



## 1月定例理事会 令和6年1月30日（火曜日）

### I. 報告事項

1. 専決事項及び諸会議について
2. 各委員会・諸会議等について
3. 12月末財務状況について
4. 事業の実施処理状況について
5. 令和5年度決算見込みについて
6. 個人情報保護に係る内部監査の報告について
7. 事務受託契約締結組織の無通告監査の報告について
8. 理事に対する資金の貸付報告について
9. 幌呂育成牧場閉鎖に係る報告会の実施報告について

- 議案第2号 共済担保資金の貸付について  
 議案第3号 固定資産の取得について  
 議案第4号 令和4年度 畜産・酪農収益力強化整備等特別対策事業（機械導入事業）の承認について  
 議案第5号 諸規程の制定について  
 議案第6号 諸規程の一部変更について  
 議案第7号 代表理事の辞任について  
 議案第8号 専務理事の報酬額の減額について

### II. 付議事項

議案第1号 みのり監査法人（期中監査Ⅱ）  
経過概要報告について

### III. その他協議事項

1. 組合員の農業に係る現況照会について
2. 当面の業務日程について
3. その他

■令和5年度	生乳生産実績（1月）			
	月計乳量（kg）	同月前年比（%）	累計乳量（kg）	累計前年比（%）
JAくしろ丹頂	8,861,215.9	100.2	88,660,303.9	97.9
鶴居地区	3,367,373.2	103.0	33,666,267.4	99.2
幌呂地区	2,611,958.0	101.9	25,668,888.0	100.5
白糖地区	1,658,502.3	97.0	16,726,201.5	95.5
音別地区	1,223,382.4	94.0	12,598,947.0	93.1
管内計	43,273,377.8	99.4	428,114,548.1	96.2
（前年度管内計）	43,529,520.3		445,020,495.7	

今月号は小さな鶴が3羽隠れてます 🐓 ぜひ探してみてくださいね♪

□先月行われたタンチョウフェスティバル、私は初めてお邪魔しました！  
 色々な企画の中でも、氷水に片足で立ちタンチョウになりきる耐寒競技は、寒そうで辛そうだったけど見てて出場したくなりました！来年は親子で狙いにいこうと思います☆  
 そして新しいラーメン屋【つるい軒】さんが出来ましたね♪もう食べた方も多いと思います。「地域に必要とされるお店作りを目指している」と話してくれた社長さんと店長さん。後々はメニューを増やして食堂のようにしていきたいという目標もあるようですよ♪鶴居産の三恵豚を使用するなど食材にもこだわっていて、地域の人のみならず観光などで訪れるたくさんの方に味わってほしいですね。連日混んでいて私はまだ食べていません…早く食べたい…オープンおめでとございます！（小笠原）



編集後記  
EDITOR'S NOTE



JAくしろ丹頂ホームページ

